

## МАРШРУТ ТУРИСТИЧЕСКОГО ПУТЕШЕСТВИЯ

### «ЗАБЫТАЯ КЛЕНОВАЯ АЛЛЕЯ»



Экскурсионный маршрут по паркам и садам Щучинщины.  
Всего 91 км.

Возможные варианты: автобусный тур, велотур за 2-3 дня, 4-5 дневная пешеходная экскурсия (поход).



г. Щучин - аг. Руткевичы – аг. Рожанка – г.п. Желудок –  
аг. Большое Можейково – д. Ищелно – д. Костенево –  
аг. Гурнофель - д. Андрушевцы – г. Щучин.

Основные объекты на маршруте:

парк и сад вокруг дворца Друцких – Любецких, (19 век),  
ботанический сад Ст.Б. Юндзилла и сад лекарственных растений возле  
костела (г. Щучин);

ботанический сад Ст.Б. Юндзилла и сад лекарственных растений,  
парк «итальянского типа» 18-20 века, памятник республиканского  
значения (аг. Руткевичи);

пейзажный парк вокруг бывшей усадьбы Пацов, (18-19 век),  
аг. Рожанка;

регулярный парк вокруг бывшей усадьбы Святополк-  
Четвертинских (нач.20 в.), г.п. Желудок;

регулярный парк кон.18 – нач. 19 вв., памятник республиканского  
значения), аг. Большое Можейково;

регулярно-террасный и пейзажный парки вокруг мелкопоместной  
несохранившейся усадьбы (18-19 века), д. Ищелно;

парк регулярно-экономичного типа вокруг бывшей усадьбы  
Костровицких (кон. 19 – нач. 20 в.), д. Костенево;

пейзажный парк и сад вокруг бывшей усадьбы Ивановских (нач. 20  
века), аг. Головичполье;

остатки регулярного парка и сада вокруг усадебного дома (кон.19 –  
нач. 20 в.), д. Андрушевцы.

#### Точки общепита:



кафе «Фаворит-люкс», г. Щучин, ул. Авиаторов, 5, тел.:  
+375(33) 6245484;

кафе «Золотой берег», г. Щучин, ул. Ленина, 43/1,  
тел.: +375(1514) 73935;

кафе «Старый город», г. Щучин, пл. Свободы, 16,  
тел.: +375(1514) 23009;


кафе «Заря» в г.п. Желудок, ул. Октябрьская, 2



Места, подходящие для ночевки на озерах в районе г.п.  
Желудок или аг. Большое Можейково, а также на берегу  
озера в районе д. Костенево, аг. Гурнофель.

При проведении пешеходного маршрута рекомендуем участок аг. Рожанка – г.п. Желудок проехать на автобусе, из д. Андрушовцы в Щучин тоже можно проехать на автобусе.

Эти участки проходят по асфальтированной дороге и не представляют краеведческого и туристского интереса.

 До районного центра Щучин можно добраться на рейсовом автобусе или поездом до станции Рожанка (7 км от Щучина). Расписание автобусов, поездов и маршруток до Щучина от ст. Рожанка можно найти в интернете (единая справочная служба - 114).



## ДОСТОПРИМЕЧАТЕЛЬНОСТИ



**Парк и сад вокруг дворца Друцко-Любецких** (конец IX-середина XX вв.), г. Щучин.

Вокруг дворца Друцко-Любецких Станислав Юндзилл разбил регулярный парк и высадил ботанический сад.

Согласно рассказам старожилов в парке было 150 видов деревьев и более 20 сортов роз. Недалеко от дворца были пруды.



**Ботанический сад Ст. Б. Юндзилла и сад лекарственных растений** (около костела Святой Терезы), г. Щучин.

Именно с данным местом, по мнению части краеведов, и связано существование знаменитого ботанического сада Станислава Бонифация Юндзилла. Он собрал в окрестностях Щучина материал для своего классического труда по ботанике с описанием растений.



**Парк и сад в аг. Руткевичи** (II половина XVIII- начало XIX вв.). Ботанический памятник природы и садово-паркового искусства республиканского значения площадью 5 га. В парке растёт около 80 видов и форм деревьев и кустарников: из экзотических пород имеются: ель голубая, туя западная,

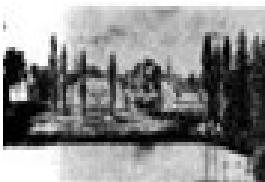
лиственница польская и др. К парку примыкает плодовый сад.



**Парк в аг. Большое. Можейково** (1787 г.). Площадь парка около 5 га. Планировка парка симметричная, регулярная. В насаждениях встречаются экзоты: лиственница европейская, акация белая, липа американская и др. Памятник республиканского значения



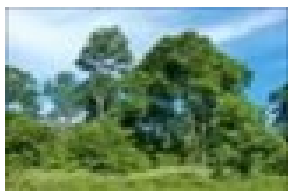
**Парк и сад в д. Лебёдка** (начало XX в.). Парк насчитывает около 50 пород деревьев, имеется единственный в Беларуси ясень маньчжурский. Фруктовый сад содержал элитные сорта, продукция которого поступала в Санкт-Петербург и Москву.



**Парк вокруг бывшей усадьбы в д. Ищелно.** Регулярный террасный парк по оси жилого дома завершался прямоугольной сажалкой. Рядом с регулярным парком позже был высажен большой пейзажный парк. С северо-запада к парку присоединялись фруктовые сады. Среди насаждений – липа крупнолистная, боярышник, сирень венгерская, тополя, попадаются и экзоты.



**Парк вокруг бывшей усадьбы в д. Костенево** (кон. IX-нач. XX вв.) Парк регулярно-экономичного типа, местного значения. Участки плодового сада за домом обсажены липовыми боскетами. Перед домом – партер с круглой цветочной клумбой. Преобладают деревья местных пород, попадаются и экзоты.



**Парк вокруг бывшей усадьбы в аг. Рожанка** (конец XVIII- начало IX в.)

Пейзажный парк местного значения. Вместе с английским садом расположен вокруг усадьбы.



**Парк вокруг усадьбы Святополк - Четвертинских** (г.п. Желудок).

Регулярный английский парк завершал архитектурную композицию дворца. В глубине парка сохранилась скамья, которая была высечена из цельной гранитной глыбы.

Одной из экзотических новинок парка были виноградные улитки, привезенные из-за границы для разведения.



**Парк-сад вокруг усадьбы в д. Андрушовцы** (конец IX - начало XX вв.). В композиции парка хорошо выражены элементы симметрично-осевого построения. Въездная кленово-липовая аллея размещена по основной удлинённой оси. К аллее с двух сторон примыкают плодовые сады.

Среди насаждений парка – дуб, клен, ясень, береза, ольха, граб, пихта сибирская.

